

* 概要

・県内外大学へプロジェクト登録企業の求人情報の共有策として実施

【橋渡し支援①】

- ・例年一定数発生する就職未決定者（現4年生）へ、急な内定辞退、新たな採用ニーズ、未充足等で採用活動を継続している企業の情報を取りまとめて提供する支援策
- ・提供情報は会社名、業種、ホームページURL等の基本情報に加え、自社の魅力ポイント・募集職種・人数・選考方法など。取りまとめた情報は、県内外大学へメール配信するとともにホームページに掲載

【橋渡し支援②】

- ・学内合説などの参加を希望している企業の情報を取りまとめて、プロジェクトでやり取りしている県内外大学に提供

【アスリート人材雇用について】

- ・一昨年度・昨年度に引き続き、多様な人材の受け入れ機会の創出として、アスリート人材に関する情報提供と企業の意向調査実施

* 実施：令和5年2月

- ・橋渡し支援①②の実施

参加企業：支援① 35社 支援② 46社

- ・アスリート人材雇用に関する企業アンケート回答 49社

以下、アンケートより（1）アスリート人材に対して興味があると回答し、（2）自社に興味のある人材がいたら検討したいと回答した24社の情報を千葉県庁競技スポーツ振興課を通じて、情報提供を実施

アスリート人材に関する企業アンケート結果

【業種】

1.製造	7	14.3%
2.建設・建築	13	26.5%
3.卸・商社	1	2.0%
4.運輸・物流	6	12.2%
5.ホテル・旅館・宿泊業	0	0.0%
6.小売・飲食	5	10.2%
7.その他サービス	6	12.2%
8.医療・福祉・介護	5	10.2%
9.金融・保険	0	0.0%
10.情報通信	4	8.2%
11.農林水産	0	0.0%
12.その他業種	2	4.1%



(1) アスリート人材の活用に興味がありますか？

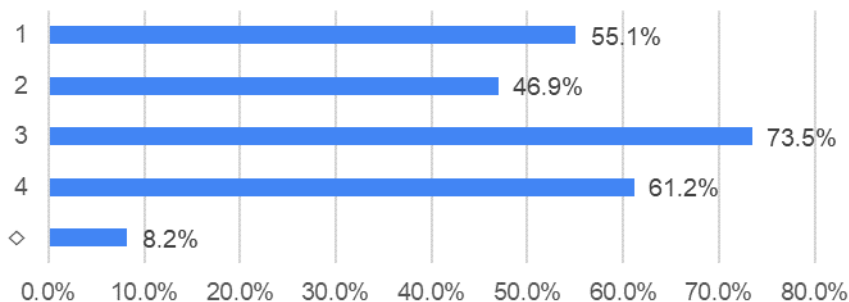
1	大変興味がある	8	16.3%
2	少し興味がある	16	32.7%
3	どちらでもない	9	18.4%
4	あまり興味がない	13	26.5%
5	まったく興味がない	3	6.1%

(2) 御社に興味をもつアスリート人材がいた場合

1	積極的に受け入れたい	5	10.2%
2	諸条件の折り合いがつけば受け入れたい	37	75.5%
3	その他	7	14.3%

(3) 受入・雇用に関して気になることを教えてください。(複数回答可)

1	雇用形態（正社員／契約社員／業務委託等）	27	55.1%
2	職種制限（競技内容に配慮した職種）	23	46.9%
3	勤務時間調整（練習時間に配慮した勤務時間の設定）	36	73.5%
4	勤務日数調整（大会前後の練習日の確保等）	30	61.2%
◇	他	4	8.2%



(4) アスリート人材に向けてのメッセージをお願いいたします！

- ・ 競技を続ける環境のお手伝いをしていきます。
- ・ 目標達成に向け自身と戦うことは、スポーツでも仕事でも共通です。
弊社にご興味をお持ちの方はお問い合わせください。
- ・ アスリートならではの強みを活かしながら、スポーツと仕事の両立を図り、生き生きとした社会人生活を送っていただきたいと思えます。
- ・ 当社代表も就職後公式審判として長く競技にかかわってきました。競技と仕事の両立が相乗効果を発揮できるよう、主に作戦を練りましょう
- ・ 現在、ご活躍されています競技に安心して取り組める環境を提供できるかコミュニケーションを通じながら設定させていただければと思います。また、セカンドキャリアも想定し長期のキャリア形成も行っていければと考えていますのでよろしくお願いいたします。

(5) アスリート人材活用に対するご意見、ご質問などをお寄せください。

- ・ 競技は何歳まで続けるのでしょうか。
- ・ 活用事例があれば教えてください。
- ・ 弊社としては現状アスリート人材の受け入れは難しいです。
- ・ 社内の人間の刺激と目標を持ち進んでいく姿は共通の想いと思えます
- ・ どのような人材がいたり、どのような働き方があるかなどが未知の為、具体的な情報があるとよいと思いました。
- ・ アスリート人材活用については初めてお聞きしたので実際に入社された方の一日や導入されている企業が考慮すべき点なども知りたいと思いました。